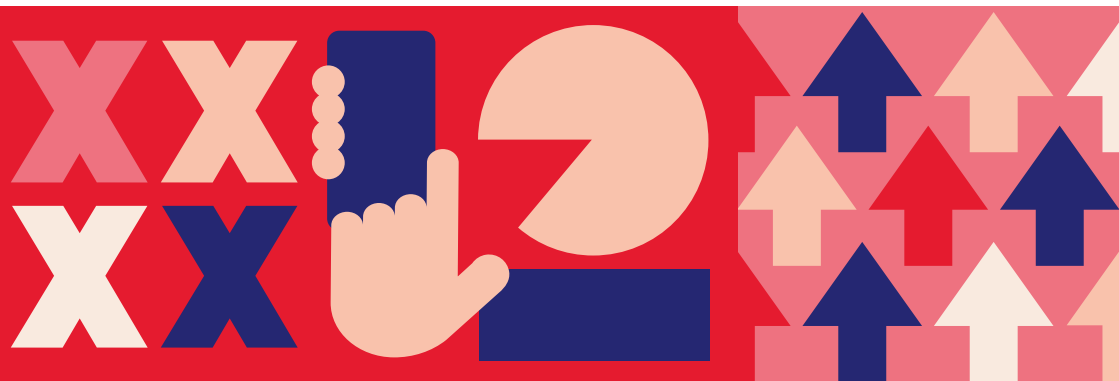




Sčítání 2024

Bezpečně. Online. Raz dva.

Jihomoravský kraj



Co nás čeká

Úvod	1
01 Proč se sčítáme?	2
02 Průběh Sčítání 2021	4
03 Hlavní principy sčítání	7
04 Regionální dopad	12
05 Časté otázky	16
06 Ozvěte se	24

Úvod

Sčítání lidu, domů a bytů je největším statistickým šetřením, které se na našem území koná již od roku 1869. Stejně jako všechna předchozí sčítání v historii samostatné České republiky, i Sčítání 2021 zajišťuje Český statistický úřad.

Coby akce s účastí povinnou pro všechny je každé sčítání předmětem celospolečenského zájmu. Sčítání 2021 je jednodušší, uživatelsky přívětivější a celkově efektivnější i bezpečnější. Zasluhu na tom mají jak moderní technologie, tak dlouhodobé úsilí odstranit zbytečnou administrativní zátěž pro všechny, kdo nám poskytují data.

V této souvislosti je pro nás velice důležitá komunikace se širokou veřejností. Snažíme se oslovit co nejvíce lidí a informovat je především o možnosti sečíst se online. Je to nejrychlejší a nejsnadnější způsob, jak se

sečíst. Každý, kdo tak učiní, ušetří čas jinak strávený náročnějším vyplňováním listinného formuláře.

Věříme, že Vás informace, které o Sčítání 2021 naleznete na dalších stránkách, zaujmou. Potěší nás, když Vám přiblíží sčítání lidu, a pomůže nám, když je předáte dál.



Marek Rojíček

předseda Českého statistického úřadu



Všechny podrobnosti najdete na www.scitani.cz.

01

Proč se sčítáme?

Proč se sčítáme?

Sčítání je tradiční a nedílnou součástí systému úředních statistik v každé zemi. U nás se koná pravidelně každých 10 let. Sčítání 2021 je upraveno zákonem, jehož plné znění je k dispozici na www.scitani.cz/kestazeni.

Sčítání se týká všech obyvatel České republiky, proběhne na celém území, ve všech 6 258 obcích.

Pro ty, co přijdou po nás

I když je Sčítání 2021 povinné, záleží nám na tom, aby se lidé sčítali s vědomím, že je také užitečné a prospěšné. Během relativně krátké doby pomáhá získat obrovské množství informací, ze kterých si lze udělat velice detailní obrázky o tom, jak se vyvíjí život v naší zemi a co do budoucna dělat, abychom se všichni měli lépe.

Efektivnější plánování

Výsledky sčítání umožňují srovnání současného stavu naší země s minulostí i se zbytkem světa. Ovšem naprosto zásadní význam má sčítání pro naši budoucnost. Výsledky sčítání jsou zdarma přístupné komukoli a veřejný i soukromý sektor této skutečnosti využívá stále častěji.

Významu Sčítání 2021 se věnuje i značná část informační kampaně, kterou Český statistický úřad připravil. Vysvětluje souvislost mezi zjišťovanými údaji a efektem, který může mít poskytnutí dat nejen pro stávající, ale i pro budoucí generace.

Jedinečná data za celou populaci, která nelze získat žádným jiným způsobem než sčítáním, pomáhají například v oblasti regionálního plánování ke správnému nastavení veřejné dopravy. Poznatky ze sčítání umožňují také efektivněji plánovat výstavbu školek, škol i startovacích bytů nebo třeba ovlivnit rozmístění služeb pro seniory.

„Všechna důležitá rozhodnutí máme činit na základě faktů a jejich analýzy. Statistická teorie a praxe nám umožňují tato fakta získávat průběžně odhadem z výběrových šetření a administrativních zdrojů. Aby takové údaje byly spolehlivé, musí jednou za 10 let být ověřeny úplným sčítáním. Díky nim tak víme, že průběžné statistiky odpovídají skutečnosti a mohou být podkladem k důležitým rozhodnutím.“

Edvard Outrata
emeritní předseda ČSU

02

Průběh Sčítání 2021

Rozhodný okamžik půlnoc z 26. na 27. března

Podle stavu k tomuto datu se do sčítacích formulářů uvádějí veškeré údaje.



Průběh sčítání

Sběr dat u domácností březen až květen 2021

Zkušební sčítání září a říjen 2020

Při zkušebním sčítání jsme oslovili 25 000 domácností a otestovali proces sběru dat, a to online i listinnou formou.

Online sčítání

od 27. března
do 11. května 2021

Domácnostem těch, kteří se nesečetli online, doručíme listinné formuláře. Vyzvednout si je také můžete na kontaktních místech.

Listinné sčítání

17. dubna až 11. května 2021

Distribuce formulářů

Do domácností těch, kdo se nesečetou online, budou doručeny papírové formuláře pro listinné sčítání nebo si je lidé budou moci vyzvednout na kontaktních místech.

Odevzdání formulářů

Vyplněný listinný formulář můžete vhodit v odpovědní obálce do poštovní schránky nebo odevzdat na kterémkoliv kontaktním místě.

Průběh sčítání

Statistické zpracování získaných údajů

květen 2021 až březen 2022

Český statistický úřad zpracuje veškeré výsledky ze sčítání, aby mohly sloužit všem občanům, institucím a firmám.

Zveřejňování výsledků sčítání

přelom let 2021/2022

Výsledky v podobě definitivních výstupů budou k dispozici bezplatně. Zveřejňovány budou primárně elektronicky na www.scitani.cz.

„Obsah sčítání je do značné míry stabilní, což umožňuje porovnávat, jak jsme žili a jak žijeme nyní. A v tom je jeho významná hodnota.“

Jiřina Růžková
demografka

03

Hlavní principy sčítání

Hlavně online

Ačkoli i při Sčítání 2021 bude mít každý možnost sečíst se prostřednictvím tištěného formuláře, zásadní důraz je kladen na sčítání online.

15 minut na osobu

Na oficiálním webu www.scitani.cz je k dispozici k nahlédnutí vyplněný vzor formuláře, a můžete se tak podívat na konkrétní znění otázek. Také vyplnění online formuláře je jednoduché, návodné a oproti tištěnému formuláři i výrazně rychlejší. V průměru trvá jeho vyplnění 20 minut.

Sečíst se online bude možné bez jediného kontaktu se sčítacími komisaři. Sčítání online umožní jednoduše vyplnit sčítací formulář bezpečně z pohodlí domova i za ostatní členy domácnosti, ať už se jedná o rodinné příslušníky, nebo o starší příbuzné.

Výhodou online sčítání je i to, že elektronický formulář ukazuje pouze otázky, které se vás týkají. Čas dále šetří i automatické doplňování některých údajů. Pokud se rozhodnete uvést rodné číslo, formulář už se neptá na číslo dokladu totožnosti a rovnou doplní, zda jste muž, či žena.

Rychlejší zpracování

Online sčítání má pozitivní přínos i pro Český statistický úřad coby organizátora. Zpracování tištěných formulářů se ani přes moderní technologie neobejde bez velkého objemu ruční práce. Při sčítání v roce 2011 bylo třeba naskenovat 13 milionů listů vyplněných tištěných formulářů. U elektronických formulářů skenování odpadá, jejich zpracování se zrychluje a také zlevňuje.



„Formuláře bude možné vyplnit odkudkoliv online, tedy například přes mobil z pohodlí domova.“

Eva Krumpová
1. místopředsedkyně ČSÚ

Listinné sčítání

Klademe důraz na to, aby maximum lidí využilo sčítání online. Pro lidi, kteří z jakéhokoli důvodu nevyužijí možnost sčítání online, je nachystáno listinné sčítání.

Na oficiálním webu www.scitani.cz je k dispozici náhled vyplněného vzoru sčítacího formuláře. Pro listinné sčítání bude nutné vyplnit a odevzdat papírový sčítací formulář, který bude možné získat výhradně od sčítacích komisařů nebo na kontaktních místech. Každý formulář má svůj unikátní kód, nebude tedy možné používat stažené či okopírované formuláře.

Kdo tam? Tady komisař

Distribuce listinných sčítacích formulářů začne 17. dubna 2021. Domácnostem, v nichž se někdo nesečetl elektronicky, budou formuláře doručovat sčítací komisaři, a to za dodržení přísných protiepidemických opatření. Komisař při roznosu formulářů pouze zazvoní a vyčká na váš příchod venku před vaším domem, podobně jako při doručování doporučených poštovních zásilek.

Bezvýhradně přitom dodrží aktuální hygienická opatření a bude vybaven respirátorem a dezinfekcí. Navíc má negativní test na koronavirus.

Bezkontaktní roznos a odevzdání formulářů

Do distribuce papírových sčítacích formulářů bude zapojeno na 10 000 sčítacích komisařů České pošty.

Získat listinný formulář bude možné i na kontaktních místech sčítání. Jejich síť rovnoměrně pokrývá celé území České republiky. Najdete je na vybraných pobočkách České pošty a všech krajských správách Českého statistického úřadu. Adresa kontaktních míst je k dispozici na webu www.scitani.cz.

Vyplněný listinný sčítací formulář v odpovídající obálce odevzdáte na kontaktním místě sčítání, na kterékoliv poště, nebo ho jednoduše vhodíte do poštovní schránky. Obálku s logem Sčítání 2021 získáte společně s formulářem od sčítacího komisaře nebo na kontaktním místě. Má předtištěnou adresu a její odeslání je zdarma. Odevzdat vyplněný formulář je třeba do 11. května 2021.



„Data ze sčítání se používají pro tvorbu politiky zaměstnanosti, sociální politiky státu, práce na důchodové reformě, dopravní politiky nebo strategie rozvoje vzdělávání.“

Jan Fischer
emeritní předseda ČSÚ

Menší množství otázek

Při Sčítání 2021 se zjišťuje o polovinu méně údajů než před deseti lety. Ptáme se jen na to, co nelze zjistit jinak. K výraznému zjednodušení Sčítání 2021 přispívají údaje z různých státních registrů.

Data poskytují Ministerstvo vnitra, Ministerstvo práce a sociálních věcí, Ministerstvo školství, mládeže a tělovýchovy, Český úřad zeměměřický a katastrální, Česká správa sociálního zabezpečení, Generální finanční ředitelství a Všeobecná zdravotní pojišťovna.

Povaha otázek se oproti předchozím sčítáním zásadně nemění. Otázky se vztahují například na obvyklý pobyt, způsob bydlení, složení domácnosti, zaměstnání, vzdělání a podobně.

Levnější a rychlejší

Masivnější využívání údajů z databází státní správy výrazně zrychlí a také zlevní sčítání. Po započtení inflace se jedná o pětinou úsporu. Zeštíhlení je zvláště patrné na papírových formulářích, místo tří formulářů se distribuje už pouze jeden.

Pravdivé odpovědi

Odpovědět pravdivě na všechny otázky je povinné, nicméně u otázek týkajících se národnosti a náboženského vyznání se každý může sám rozhodnout, zda údaj poskytne. V souvislosti s tím chceme zdůraznit, že veškeré odpovědi budou během zpracovávání důsledně anonymizovány.

Rozhodně bezpečně

Ochrana údajů

Bezpečnost sčítání je zásadní. Vysoké nároky na zabezpečení dat, které byly aplikovány již v předchozích cenzech, se zvýšily. Český statistický úřad v tomto ohledu dosahuje nejvyšší možné technické úrovně.

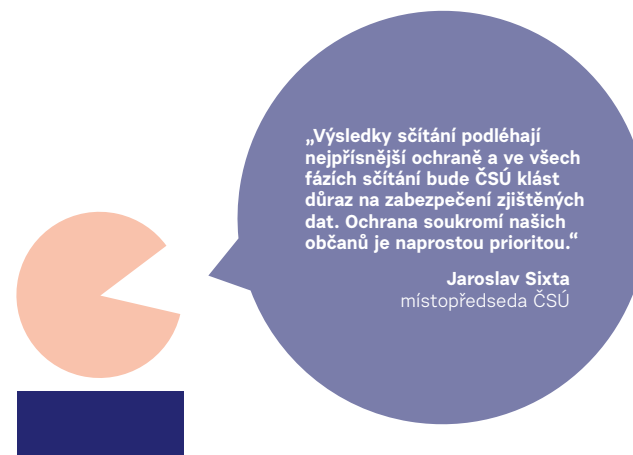
Anonymizovaná data

Veškeré operace s daty budou bezprostředně dokumentovány. S konkrétními osobními údaji se bude pracovat jen po nezbytné nutnou dobu, následně budou anonymizovány. Výsledná data ze sčítání, která se zveřejní, budou mít pouze povahu souhrnných výsledků bez vztahu ke konkrétním osobám. Žádná individuální data sbíraná pro statistické účely se nikomu dalšímu ze zásady neposkytují.

Přísná kontrola

Osobní údaje zpracovávají statistici v souladu s příslušnými zákony. Individuální data jsou uložena na zabezpečeném pracovišti, a to pouze po nezbytnou dobu.

Používány jsou maximálně zabezpečené informační systémy. V každém kroku sběru a zpracování je minimalizován počet osob, které přicházejí s údaji do styku. Všechny zúčastněné osoby splňují přísná kritéria důvěryhodnosti (bezúhonnosti) a jsou vázány slibem mlčenlivosti, který trvá i po skončení sčítání.





04

Regionální dopad

Stárnutí obyvatelstva

Víte, co je to index stáří? Tato hodnota udává podíl počtu seniorů oproti počtu dětí v populaci. Zatímco dnes připadá v kraji na 100 dětí mladších 15 let 125 seniorů ve věku 65 a více let, za 40 let to bude už 195 seniorů, což je počet o více než polovinu vyšší.

Jak populace stárne, stoupá i počet osob se zdravotními omezeními. Zákonitě tak poroste potřeba kvalitní sítě zdravotní a sociální péče. A právě data ze sčítání dávají odpovědným úřadům detailní podklady pro to, aby věděly, kde je potřeba postavit novou nemocnici, hospic nebo azylové centrum pro rodiče s dětmi.

Plán aktivního stárnutí


Počet obyvatel v Brně je v posledních letech stabilní a ani do budoucna se nepočítá s velkými výkyvy. Co se však mění, je věková struktura obyvatel. Z věkové pyramidy lze vyčíst, že početně velmi silnou skupinou

...v Jihomoravském kraji

jsou osoby ve věku cca 50–70 let, absolutně nejpočetněji jsou zastoupeny osoby ve věku zhruba 30–40 let. Podíl osob nad 60 let v roce 2011 činil 20,5 % obyvatel Brna. Spolu s Plzní má Brno jednu z nejvyšších hodnot indexu stáří mezi krajskými městy ČR a tato hodnota dlouhodobě roste.

Na druhé straně Brno je jedním z mála měst, které má vypracovaný detailní Plán aktivního stárnutí. Při jeho vzniku byly mimo jiné využívány sociodemografické charakteristiky, které se získávají také právě díky sčítání lidu, domů a bytů. Cílem tohoto dokumentu je nastavit proces systematických kroků vedoucích k vytvoření, resp. zlepšení podmínek pro zdravé a aktivní stárnutí ve městě Brně.

V rámci plánu byly stanoveny následující priority: aktivizace seniorů, komplexní péče o seniory, prostředí města, informovanost a osvěta. Jedním z prvních kroků byl vznik platformy organizací věnujících se seniorům, jejímž cílem je přispět k usnadnění a zajištění koordinace jejich vzájemné spolupráce.



„Výsledky sčítání poskytnou obraz aktuální věkové skladby bydlícího obyvatelstva v nejpodrobnějším územním členění.“

Kateřina Sendlerová
ředitelka Krajské správy ČSÚ
v Brně

Bydlení

Bydlet v domě, nebo v bytě? Žít v pronájmu, nebo ve vlastním? To je otázka osobní preference, ale také dostupnosti bydlení. Bytů se staví stále více, jejich nedostatek ale přetrvává. A nejen ve velkých městech. Developerské projekty se zaměřují na prodej bytů do osobního vlastnictví a obecní výstavba s byty k pronájmu jejich tempu nestačí. Každou takovou investici je samozřejmě nutné pečlivě uvážit, a to i s ohledem na demografický vývoj. Mají se stavět byty pro rodiny s dětmi, nebo menší jednotky pro mladé „singles“ či seniory? A když už se bytový dům postaví, jaký to bude mít vliv na okolí? Odpovědi hledejme ve statistikách.

„Kam se stěhují mladí, tam budou brzy zapotřebí školky“

S Janem Kuchyňkou z Regionální rozvojové agentury jižní Moravy jsme hovořili o tom, jakým způsobem data ze sčítání pomáhají predikovat nárůsty a úbytky obyvatel. Na základě toho probíhá například plánování výstavby bytů nebo mateřských škol.

Pracujete v rámci své profese s nějakými daty ze sčítání lidu, domů a bytů? Jak?

„Velice často se jedná o jednoduché demografické analýzy třeba pro potřeby mateřských škol. Když se přistavují školky, vždy se musí prokázat, že tam budou děti chodit. To znamená, že v dané oblasti žijí mladí lidé s potenciálem založit rodinu. Na to jsou napojené indexy přírůstku obyvatelstva a stěhování. Když naroste stěhování, lze

... v Jihomoravském kraji

očekávat, že se budou stěhovat především mladší lidé, u kterých lze předpokládat, že místo ve školce budou potřebovat. Tímto způsobem pracujeme s daty.“

Dokázal byste zmínit jeden konkrétní projekt pro kraj, který využíval statistická data?

„Komplexní projekt podpory horších územních oblastí s názvem Podpora socioekonomicky slabších mikroregionů Jihomoravského kraje. Zpracovávali jsme komplex ukazatelů, kde se posuzoval index stáří, poměr mladých ku starším, věkové pyramidy, bydlení, přírůstky, stěhování a úbytky.“

„Sčítání napoví, do jaké míry se byty staly investiční záležitostí, zda nesnadný přístup zejména mladých obyvatel Jihomoravského kraje k bydlení je způsoben nedostatečnou bytovou výstavbou, či nepříznivou vlastnickou strukturou.“

Kateřina Sandlerová
ředitelka Krajské správy ČSÚ
v Brně



Doprava

Téma dopravy patří mezi ty vůbec nezásadnější oblasti, jež mají data ze sčítání možnost ovlivnit. Všem nám totiž záleží na tom, abychom se my i naši blízcí dostali do cíle rychle a především bezpečně – ať už míříme na druhou stranu města, nebo na opačnou stranu republiky.

Veřejnou autobusovou přepravu každý den využije v naší republice asi milion lidí. Zatímco u autobusů na vnitrostátních linkách je průměrná přepravní vzdálenost asi 15 km, vlakem jezdí lidé průměrně 57 km daleko. To všechno se bere v potaz, když se plánují nové trasy a navrhují jízdní řády, ale třeba i v momentech, kdy se rozhoduje o opravách komunikací a volí se objížděné trasy.

„Sčítání pomáhá zlepšovat bezprostřední okolí nás všech“

Jak využívá data ze sčítání lidu, domů a bytů v konkrétních projektech, které město Brno vypracovává v rámci své dlouhodobé strategie, nám prozradil Jakub Rybář, vedoucí oddělení spolupráce a rozvoje Magistrátu města Brna.

V čem jsou podle vás data ze sčítání nenahraditelná?

„Jedná se zejména o šíři celého sčítání a také o skutečnost, že data jsou sbírána v jeden okamžik. Nenahraditelná je také statistika dojížděkových vztahů, která zatím nebyla ani mobilními technologiemi nahrazena a v celorepublikovém měřítku nemá žádnou alternativu. Sčítání lidu, domů a bytů je pro nás velmi důležité také z toho důvodu, že

... v Jihomoravském kraji

to jsou téměř jediná data, která jsou díky zákonné povinnosti úplná. Pomáhají tak verifikaci průběžných dat.“

Napadá vás nějaký ukázkový projekt, kde byla role dat ze sčítání klíčová?

„Určitě mě napadá vymezení brněnské metropolitní oblasti, kde se velmi intenzivně pracovalo zejména s dojížděkovými proudy. Dále také rozvíjíme aplikaci Brno Urban Grid, kde také pracujeme s daty ze sčítání obyvatel.“

Proč je podle vás důležité, aby lidé během Sčítání 2021 uváděli správné údaje?

„Jakékoliv povzbuzení lidí, aby vnímali to, jak jejich odpovědi pomáhají, má nezpochybnitelný význam. Sčítání není jen nutné zlo, ale důležitá věc, která reálně pomáhá zlepšovat bezprostřední okolí nás všech. Čím více práce s vyplňováním si občané dají, tím více práce pro ně potom může odvést veřejná správa.“



05

Časté otázky

Obecné dotazy

Proč se sčítáme?

Abychom zjistili údaje o veškerém obyvatelstvu, jeho rozmístění, demografických, sociálních a ekonomických charakteristikách, složení a způsobu bydlení domácností, a to ve vzájemných vazbách v celostátním pohledu i v nejmenším územním detailu. Tyto údaje nejsou jiným způsobem zjistitelné.

Proč je sčítání povinné?

Hodnota sčítání spočívá v získání informací od všech obyvatel, a to ke stejnému okamžiku. V případě dobrovolnosti by výsledky sčítání byly nepřesné a nebylo by možné využít je pro další rozvoj naší země.

Jak budou chráněny poskytnuté údaje?

Ochranu a bezpečnost získaných údajů garantují zákony naší země i technické řešení a bezpečnostní standardy sčítání. Používáme maximálně zabezpečené informační systémy. V každém kroku sběru a zpracování je minimalizován počet osob, které přicházejí do styku s údaji. Všichni tito odborní pracovníci splňují přísná kritéria důvěryhodnosti a jsou vázáni slibem mlčenlivosti, který trvá i po skončení sčítání.

Dlouhodobě žiji v zahraničí. Musím se sečíst?

Sečíst se musí všechny osoby v zahraničí, které v České republice měly k 26. březnu 2021 trvalý či přechodný pobyt na dobu delší než 90 dnů. Pouze z výsledků sčítání je možné zmapovat skutečný rozsah stěhování, který probíhá mezi Českou republikou a zahraničím.

Nebydlím na adrese trvalého pobytu. Co mám uvést?

Při sčítání se zjišťuje tzv. obvyklé bydliště. Jedná se o místo, kde skutečně bydlíte a kde máte svou domácnost, případně rodinu. Adresa trvalého bydliště, kterou máte uvedenu v dokladech, není pro účel sčítání podstatná.

Co sčítání a GDPR?

Sčítání 2021 je plně v souladu s právními předpisy na ochranu osobních údajů včetně GDPR. Při zpracování osobních údajů velmi dbáme na ochranu soukromí. Osobní údaje zpracováváme pouze zákonným způsobem a pro zákonem stanovené účely.

Co se bude zjišťovat?

Při sčítání zjišťujeme základní informace o osobách (například zaměstnání, vzdělání), o struktuře domácnosti, způsobu bydlení (velikost bytu, způsob vytápění atd.). Vyplnění údajů ve formulářích je povinné, s výjimkou otázek na národnost a náboženskou víru. Informace o majetku nebo zdraví se nezjišťují.

Kdy budou zveřejněny výsledky?

Výsledky sčítání budou známy na přelomu let 2021 a 2022.

Proč musím poskytnout jméno a číslo dokladu?

Přesná identifikace osoby je velmi důležitá. Bez ní by nebylo možné přiřadit k formulářům potřebné údaje z databází státu a sní-

žit počet zjišťovaných údajů ve formulářích o polovinu. Zamezujeme tím také tomu, aby se někdo sečetl vícekrát.

Co se děje s údaji po ukončení sčítání?

Údaje ze sčítání použijeme pouze pro zpracování a publikování souhrnných výsledků. Všechny identifikační údaje jsou po skenování, ověření kvality a propojení anonymizovány a po zpracování pak trvale vymazány. Papírové formuláře jsou dle přísných bezpečnostních standardů skartovány.

Může si o mně z výsledků sčítání někdo zjistit nějaké informace?

Nemůže. Výsledky sčítání nebudou obsahovat žádné osobní údaje. Budou uveřejněny pouze v souhrnné podobě, která za žádných okolností neumožní identifikaci fyzických osob.

Proč se sčítání koná během epidemie?

Sčítání se koná každých deset let a od roku 1991 vždy na jaře. Jedná se o celosvětovou akci koordinovanou na úrovni Organizace spojených národů. Stanovený termín odpovídá evropským a národním právním normám a umožní získat srovnatelné údaje. Přípravy sčítání probíhaly několik let a vyžádaly si zapojení celé řady institucí. Průběh letošního cenzu plně odpovídá přísným protiepidemickým požadavkům. Přijatá opatření umožní, aby sčítání proběhlo v řádném termínu, a to především bezkontaktně a bezpečně.

Proč se místo sčítání nevyužijí data z existujících registrů státu?

Český statistický úřad využil pro potřeby Sčítání 2021 všechny relevantní údaje dostupné v databázích státu. Sčítání však zatím nelze realizovat pouze na základě těchto stávajících administrativních zdrojů dat. Zcela chybí například registr bytů. V databázích státu nejsou ani všechny potřebné informace o vzdělání, ekonomické aktivitě

a zaměstnání, dojížděce, adrese obvyklého bydliště, místě školy nebo pracoviště. Z registrů není možné získat ani údaje o složení domácností (například domácnosti seniorů, domácnosti rodičů samoživitelů). Prostřednictvím sčítacích formulářů se proto zjišťují jen ty údaje, které nejsou v databázích státu obsaženy. Ve formulářích díky tomu najdete o polovinu otázek méně než při minulém sčítání.

Jak mám zodpovědět otázku na dojížděku do zaměstnání či školy, když jsem nyní na home office?

Údaje o dojížděce do zaměstnání nebo školy vyplňte dle toho, zda pro vás bude práce či výuka z domova obvyklá i po skončení protiepidemických opatření, či nikoliv. Pokud již teď víte, že i nadále budete pracovat z domova, odpovídejte dle adresy, kde bydlíte. U většiny studentů lze předpokládat, že se po skončení epidemie distanční výuka přesune z domova zpět do tříd či poslucháren. V tomto případě odpovězte na otázky dle adresy školy.

„Reálná data o vývoji trhu s nemovitostmi jsou klíčová i pro Českou národní banku, která provádí mimo jiné tzv. makroobezřetnostní politiku za účelem zajištění finanční stability. Součástí této politiky je také regulace hypotečního trhu, kterou nastavujeme vždy na základě pečlivé analýzy vývoje cen nemovitostí. Data Sčítání 2021 mohou přispět ke zmapování skutečného stavu v oblasti nemovitostí a odvozeně být využita jako jeden z faktorů pro vysvětlení vývoje cen nemovitostí v jednotlivých regionech České republiky.“

Jiří Rusnok
guvernér České národní banky



„Český statistický úřad upravil podobu sčítání s ohledem na pandemickou situaci. V souladu s požadavky hygieniků byla přijata zásadní opatření, jež umožňují, aby sčítání proběhlo v řádném termínu, a to především bezkontaktně a bezpečně. Všechny tyto změny byly projednány a schváleny na zasedání Ústředního krizového štábu.“

Marek Rojčček
předseda ČSÚ



Sčítání online

Jak se sečíst online?

Sečíst online se můžete od 27. března 2021 buď prostřednictvím elektronického sčítacího formuláře přes odkaz na www.scitani.cz, nebo pomocí mobilní aplikace. Odkazy na mobilní aplikaci naleznete rovněž na webových stránkách sčítání.

Jaké jsou výhody online sčítání?

Výhodou online sčítání je, že nemusíte nikam chodit, je to bezpečné a šetříte svůj čas. Můžete se sečíst odkudkoli bez kontaktu s jakýmkoliv úředníkem. Elektronický formulář je návodný a uživatelsky přívětivý. Pokud se sečtete online, pomůžete urychlit i následné zpracování celkových výsledků.

Mohu se sečíst z mobilu?

Ano. Webový formulář, který naleznete na www.scitani.cz, je optimalizován i pro mobilní zařízení. Můžete také využít mobilní aplikaci Sčítání21, která je dostupná v Google Play i App Store.

Jak získám přístup k online formuláři?

K přihlášení použijte číslo platného osobního dokladu vydaného Českou republikou (občanský průkaz, cestovní pas nebo doklady vydané cizincům) a datum narození. Použít můžete také bankovní nebo elektronickou identitu (eidentita.cz) nebo datovou schránku fyzické osoby.

Kde najdu nápovědu k elektronickému formuláři?

Nápověda k vyplnění je nedílnou součástí každé jednotlivé otázky v elektronickém sčítacím formuláři.

Jak je zajištěna bezpečnost při vyplňování elektronických formulářů?

Ochrana a bezpečnost při vyplňování elektronického sčítacího formuláře zaručuje technické řešení, které respektuje přísné bezpečnostní standardy, a rovněž související zákonné normy. Používáme maximálně zabezpečené softwarové řešení a informační systémy umístěné ve vysoce bezpečném prostředí.

Pro přístup k elektronickému formuláři musí být osoba evidována v registru obyvatel a adresa jejího obvyklého bydliště v databázi adres ČR. V opačném případě bude nutné sečíst se prostřednictvím listinného formuláře.

Vyplnil/a jsem elektronický sčítací formulář. Musím vyplnit i ten listinný?

Pokud se celá domácnost sečetla online, listinný formulář nevyplňujte.

Jak poznám, že byl vyplněný online formulář úspěšně doručen?

Po odeslání elektronického sčítacího formuláře se na obrazovce objeví hlášení o úspěšném odeslání formuláře. Tuto stránku si můžete vytisknout (např. použijte kombinaci kláves Ctrl + P) nebo si můžete udělat snímek obrazovky (Print Screen). Není to však požadováno. Potvrzení o přijetí elektronického formuláře se nevystavuje.

Nedaří se mi přihlásit do online formuláře. Co mám dělat?

Zkontrolujte, zda jste připojeni k internetu. V případě nefunkčnosti internetového připojení se obraťte na jeho poskytovatele. Zkontrolujte také, jestli nemáte omezen přístup jen na některé stránky (například při připojení ze zaměstnání z důvodu bezpečnostní politiky firmy). V případě tohoto omezení se obraťte na správce sítě.

Údaje pro přístup k elektronickému formuláři jsou ověřovány v databázi registru obyvatel. Pokud nebudou identifikační údaje uživatele odpovídat datům zaneseným v tomto registru, který je spravován Ministerstvem vnitra, nedojde k přihlášení.

Pokud se přihlašujete poprvé pro založení elektronického formuláře, ověřte platnost dokladu, který jste k přihlášení použili. V případě, že je doklad neplatný, použijte jiný doklad vydaný Českou republikou, který lze pro přihlášení použít (občanský průkaz, cestovní pas nebo doklady vydané cizincům), nebo použijte jiný způsob přihlášení (elektronickou identitu [eidentita.cz] nebo datovou schránku fyzické osoby, pokud je máte).

V případě, že žádný z těchto způsobů přihlášení není možný, požádejte v rámci sečtení domácnosti o přihlášení jiného člena domácnosti.

Nebude-li možné, abyste se přihlásili do online formuláře, sečtete se prosím prostřednictvím listinného sčítacího formuláře.

Nedaří se mi odeslat online formulář. Jak mám postupovat?

V průběhu odeslání pravděpodobně došlo ke ztrátě internetového připojení. Zkontrolujte, zda jste připojeni k internetu a pokuste se internetové připojení obnovit. Elektronický sčítací formulář lze vyplnit a odeslat pouze online. Pokud jste rozpracovaný formulář před výpadkem připojení uložili, můžete ho po obnovení připojení znovu otevřít. Systém rovněž kontroluje nečinnost při vyplňování. Po delší nečinnosti budete po předchozím upozornění odhlášení a přijdete o dosud vyplněná data. Pokuste se proto obnovit internetové připojení před vypršením časového limitu pro vyplňování.

Je možné odeslání online formuláře prostřednictvím datové schránky?

Vyplněný elektronický sčítací formulář nelze odeslat prostřednictvím datové schránky. Datovou schránku fyzické osoby můžete použít jen pro přihlášení. Datovou schránku právnické osoby, včetně osoby samostatně výdělečně činné, nelze použít. Elektronický sčítací formulář vyplňte a odešlete přímo z vašeho internetového prohlížeče.

Jsou online formuláře přístupné i osobám se zrakovým, sluchovým a intelektovým postižením?

Český statistický úřad při tvorbě webové prezentace scitani.cz, webového sčítacího formuláře a aplikace pro online sběr dat postupoval v souladu se zákonem o přístupnosti internetových stránek a mobilních aplikací. Webová i mobilní aplikace pro vyplnění elektronického sčítacího formuláře jsou kompatibilní s nejrozšířenějšími asistivními technologiemi pro uživatele se zrakovým postižením, jako jsou odečítače obrazovky či zvětšovací programy.

Během sčítání je pro osoby se sluchovým postižením připraven profesionální tlumočnický, který prostřednictvím aplikace Microsoft Teams poskytne zájemcům rady v českém znakovém jazyce. Odkazy na připojení k této asistované informační podpoře jsou zveřejněny na webu sčítání.

Všeobecná povinnost se sečíst neznamená, že na splnění této povinnosti musí osoba zůstat sama, pokud má obtíže s vnímáním složitějších informací, jako je tomu například u osob s intelektovým postižením. Základním prvkem Sčítání 2021 je společný sčítací formulář, který je připraven tak, aby se jeho prostřednictvím sečetly všechny osoby žijící ve společné domácnosti, což může po dohodě učinit i jeden člen domácnosti za všechny ostatní. Osoby, kterým by z jakýchkoli důvodů činilo vyplnění formuláře obtížné, mohou požádat o pomoc s vyplněním i kteroukoli jinou osobu. U nezletilých a ve svéprávnosti omezených osob pak zákonná povinnost poskytnout potřebné údaje přechází na zákonného zástupce nebo opatrovníka.

„K snadnému vyplnění formuláře respondenty z řad občanů se zrakovým postižením přispívá například možnost použít standardní postupy pro práci s webovými stránkami bez zrakové kontroly, které tyto uživatelé znají.“

Radek Pavlíček
specialista na přístupnost Středisko
Teiresiás Masarykovy univerzity



Listinné sčítání

Mohu se sečíst i jinak než online?

Pokud jste se nesečetli online, budete muset vyplnit tištěný formulář. Získáte ho od 17. dubna 2021 od sčítacího komisaře nebo na kontaktních místech sčítání, a to na vybraných pobočkách České pošty a krajských správách Českého statistického úřadu.

Kde najdu nápovědu?

Základní nápověda k vyplnění je součástí každé jednotlivé otázky. Informace k vyplnění listinného sčítacího formuláře naleznete na webu www.scitani.cz v sekci „Jak se sečíst“.

Kde můžu požádat o pomoc s vyplněním?

V případě potřeby se lze obrátit na infolinku sčítání 253 253 683 a 840 30 40 50. Vzhledem k současné epidemické situaci nebudou sčítací komisaři pomáhat s vyplňováním formulářů.

Jak mohu získat listinný formulář?

Formulář vám od 17. dubna 2021 doručí sčítací komisař, který dorazí před váš dům, zazvoní a venku vyčká na váš příchod. Za dodržení přísných hygienických opatření vám předá listinný formulář spolu s odpovědní obálkou. Formulář si můžete rovněž vyzvednout na kontaktních místech sčítání, která se nacházejí na vybraných pobočkách České pošty a krajských správách Českého statistického úřadu.

Kde odevzdám vyplněný formulář?

Vyplněný formulář odešlete zdarma poštou v odpovědní obálce. Stačí ji vhodit do kterékoliv poštovní schránky. Formulář také můžete odevzdat na libovolném kontaktním místě sčítání, a to na vybraných pobočkách České pošty a krajských správách Českého statistického úřadu. Formulář je třeba odevzdat do 11. května 2021.

Co mám dělat, když mě komisař nezastihne?

Sčítací komisař se dostaví v předem oznámeném termínu a čase. Nebudete zrovna doma? Termín změnit nelze, ovšem komisař se vás pokusí zastihnout ještě jednou. Náhradní termín vám opět oznámíme. Formulář si můžete také sami vyzvednout na kterémkoliv kontaktním místě sčítání.

Je možné si ověřit, že byl formulář odeslaný poštou doručen?

Pokud odešlete vyplněný sčítací formulář poštou v odpovědní obálce, není důvod se obávat, že nebyl doručen. Zabezpečený transport formulářů do místa zpracování podléhá přísným pravidlům nakládání se sčítacími formuláři. Potvrzení o doručení se nevystavuje.



06

Ozvěte se

Kontakty pro Sčítání 2021

- dotazy@scitani.cz
- 253 253 683
(běžná pevná linka)
- 840 30 40 50
(zpoplatněná bílá linka)
- www.scitani.cz

Stáhněte si vše potřebné
na www.scitani.cz/kestazeni.

